

# Panel dotykowy

## Instrukcja obsługi



## Spis treści

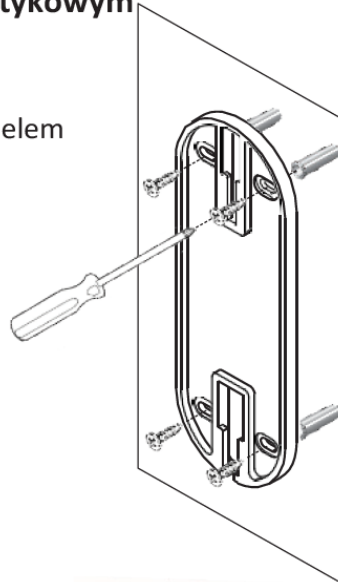
<b>1. CZYTNIK Z PANELEM DOTYKOWYM .....</b>	<b>2</b>
1.1 ZAMONTOWYWANIE CZYTNIKA Z PANELEM DOTYKOWYM .....	2
1.2 WYMIANA BATERII .....	2
1.2.1 Wskazanie niskiego stanu naładowania akumulatora .....	2
<b>2. OBSŁUGA CZYTNIKA Z PANELEM DOTYKOWYM .....</b>	<b>3</b>
2.1 OBSŁUGA.....	3
2.2 PAROWANIE CZYTNIKA Z PANELEM DOTYKOWYM.....	3
2.3 GŁÓWNY KOD PIN CZYTNIKA Z PANELEM DOTYKOWYM .....	5
2.4 TRYB MENU .....	5
2.5 DODAWANIE KODU OSOBISTEGO UŻYTKOWNIKA (DO 20 RÓŻNYCH KODÓW) .....	5
2.6 OTWIERANIE DRZWI.....	6
2.7 BLOKOWANIE DRZWI .....	6
2.8 USUWANIE OSOBISTEGO KODU UŻYTKOWNIKA.....	6
2.9 USUWANIE WSZYSTKICH OSOBISTYCH KODÓW UŻYTKOWNIKÓW .....	7
2.10 REGULACJA POZIOMU GŁOŚNOŚCI .....	8
2.11 PRZYWRACANIE USTAWIEŃ FABRYCZNYCH.....	8

## 1. Czytnik z panelem dotykowym

### 1.1 Zamontowywanie czytnika z panelem dotykowym

Przed rozpoczęciem należy wybrać miejsce zamontowania czytnika z płytką dotykową.

- Zamocować podstawę montażową czytnika z panelem dotykowym do ściany.
- Do tego celu użyć 4 wkrętów z kołkami lub dwustronnej taśmy klejącej.



### 1.2 Wymiana baterii

1. Wykręcić śrubę pokrywę i otworzyć pokrywę.
2. Włożyć baterie (2xAA) zgodnie ze znakami „+” i „-”.
3. Zamknąć pokrywę i przykręcić śrubę.
4. Dotknąć przycisku [#] przez 5 sekund.

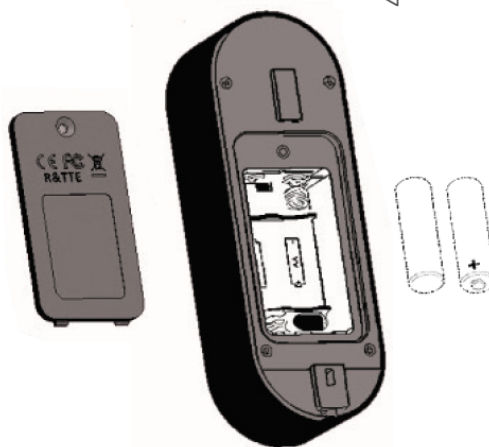
#### Wskazówki:

- Zostanie wyemitowany krótki sygnał dźwiękowy i zaświeci się zielony wskaźnik [OK] na 2 sekundy.

**Ważne:** nie wolno dotykać panelu dotykowego podczas procedury autotestu aż do czasu, gdy wskaźniki wyłączą się.

#### 1.2.1 Wskazanie niskiego stanu naładowania akumulatora

Czerwony wskaźnik ostrzegawczy miga szybko i emitowany jest długi sygnał dźwiękowy przy każdym zablokowaniu/odblokowaniu zamka.



## 2. Obsługa czytnika z panelem dotykowym

### 2.1 Obsługa

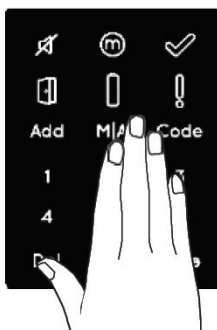
Aby **włączyć** czytnik z panelem dotykowym, należy dotknąć przycisku [#] przez 5 sekund. Czytnik wykona procedurę autotestu, a następnie wyemituje serię sygnałów dźwiękowych. Kontrolki LED będą migać na zielono, czerwono i niebiesko.

### 2.2 Parowanie czytnika z panelem dotykowym

Ta procedura jest wykonywana za pomocą zamka ENTR™. Patrz także procedura „Parowanie pilota zdalnego sterowania”.

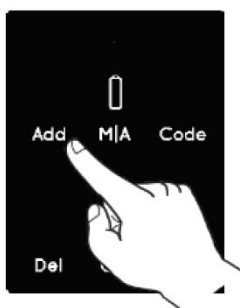
1

Dotknąć ekranu zamka **ENTR™** dłonią lub palcami przez 3 sekundy, aby uaktywnić zamek.



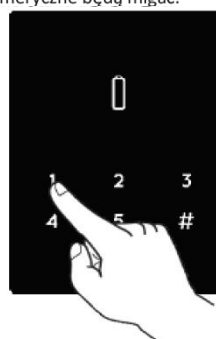
2

Dotknąć przycisku **[Add]** (Dodaj).



3

Przyciski numeryczne zaświecą się. Wpisać **[kod PIN]** ➡ **[#]**. Przyciski numeryczne będą migać.



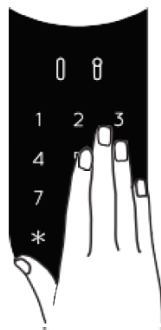
4

Dotknąć przycisku **[1]**, aby dodać czytnik z panelem dotykowym. Podświetlone przyciski zgasną. Wskaźnik **[OK]** będzie migać przez 15 sekund w oczekiwaniu na czytnik z panelem dotykowym.



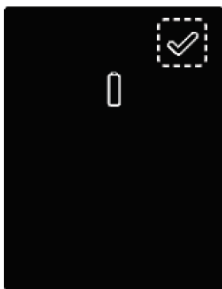
5

Dotknąć ekranu **czytnika z panelem dotykowym** dłonią lub palcami. Dotknąć kolejno: **[77]** ➡ **[#]**. Niebieska kontrolka LED będzie migać szybko.



### Parowanie powiodło się

Wskaźnik [OK] mignie raz i zostaną wyemitowane 2 krótkie sygnały dźwiękowe. **Czytnik z panelem dotykowym został dodany.**



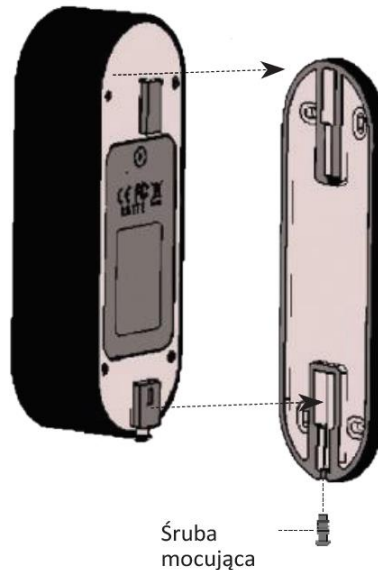
### Parowanie nie powiodło się

Wskaźnik [OK] będzie migał przez 15 sekund. Nie zostanie wyemitowany żaden sygnał dźwiękowy.

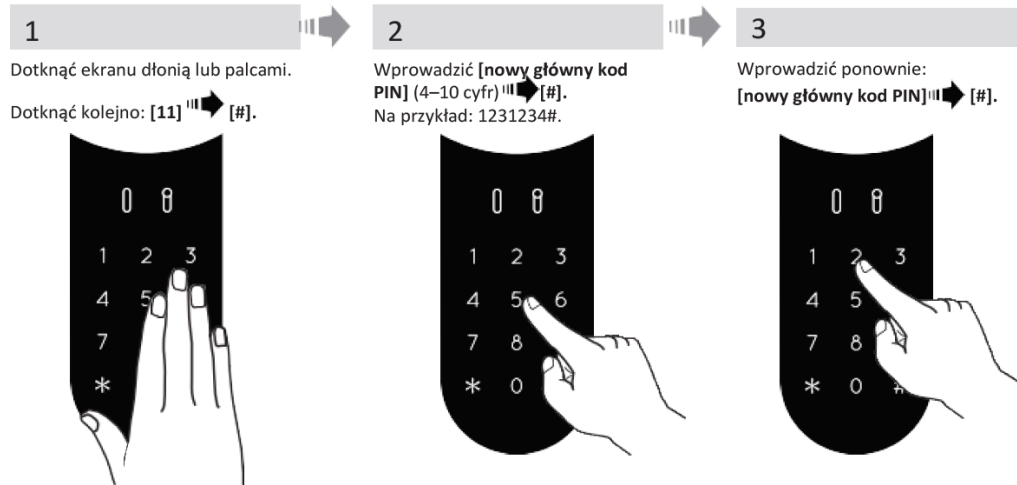
**W czytniku ściennym:** zielona kontrolka LED zaświeci się i zostaną wyemitowane 2 sygnały dźwiękowe.

**Należy rozpocząć proces od punktu 1.**

- Zawiesić czytnik z panelem dotykowym na podstawie montażowej.
- Przykręcić śrubę mocującą.



## 2.3 Główny kod PIN czytnika z panelem dotykowym



**Główny kod PIN został dodany**

Zielony wskaźnik [OK] zaświeci się na 1 sekundę i zostaną wyemitowane 2 krótkie sygnały dźwiękowe.

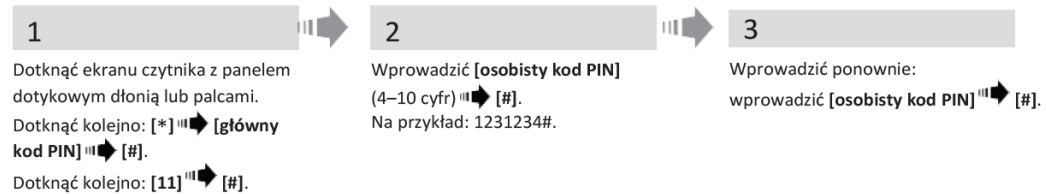
**Główny kod PIN nie został dodany**

Czerwony wskaźnik [Error] (Błąd) zaświeci się na 1 sekundę i zostanie wyemitowany 1 długi sygnał dźwiękowy.

## 2.4 Tryb menu

Wchodzenie do trybu menu: dotknąć kolejno: [\*] → [główny kod PIN] → [#].

## 2.5 Dodawanie kodu osobistego użytkownika (do 20 różnych kodów)



**Kod PIN został dodany**

Zielony wskaźnik [OK] zaświeci się na 1 sekundę i zostaną wyemitowane 2 krótkie sygnały dźwiękowe.

**Kod PIN nie został dodany**

Czerwony wskaźnik [Error] (Błąd) zaświeci się na 1 sekundę i zostanie wyemitowany 1 długi sygnał dźwiękowy.

## 2.6 Otwieranie drzwi

1

Dotknąć ekranu czytnika z panelem dotykowym dłonią lub palcami.



2

Wprowadzić [osobisty kod PIN] [OK] [#].

### Drzwi nie otwierają się

Czerwony wskaźnik [Error] (Błąd) zaświeci się na 1 sekundę i zostanie wyemitowany 1 długi sygnał dźwiękowy.

## 2.7 Blokowanie drzwi

1

Dotknąć ekranu czytnika z panelem dotykowym dłonią lub palcami.



2

Dotknąć kolejno: [1] [OK] [#].

### Drzwi nie blokują się

Czerwony wskaźnik [Error] (Błąd) zaświeci się na 1 sekundę i zostanie wyemitowany 1 długi sygnał dźwiękowy.

## 2.8 Usuwanie osobistego kodu użytkownika

1

Dotknąć ekranu czytnika z panelem dotykowym dłonią lub palcami.

Dotknąć kolejno: [\*] [OK] [główny kod PIN] [OK] [#].

Dotknąć kolejno: [33] [OK] [#].



2

W celu usunięcia: wprowadzić [osobisty kod PIN] [OK] [#].

### Kod osobisty został dodany

Zielony wskaźnik [OK] zaświeci się na 1 sekundę i zostaną wyemitowane 2 krótkie sygnały dźwiękowe.

### Kod osobisty nie został dodany

Czerwony wskaźnik [Error] (Błąd) zaświeci się na 1 sekundę i zostanie wyemitowany 1 długi sygnał dźwiękowy.

## 2.9 Usuwanie wszystkich osobistych kodów użytkowników



**1**  
Dotknąć ekranu czytnika z panelem dotykowym dłonią lub palcami.

Dotknąć kolejno: [\*] → [główny kod PIN] → [#].  
Dotknąć kolejno: [22] → [#].

**2**  
Wprowadzić [główny kod PIN] → [#]

Wprowadzić ponownie: [główny kod PIN] → [#].

**Osobiste kody PIN zostały usunięte**

Zielony wskaźnik [OK] zaświeci się na 1 sekundę i zostaną wyemitowane 2 krótkie sygnały dźwiękowe.

**Wskazówka:** nie można usunąć głównego kodu PIN.

**Osobiste kody PIN nie zostały usunięte**

Czerwony wskaźnik [Error] (Błąd) zaświeci się na 1 sekundę i zostanie wyemitowany 1 długi sygnał dźwiękowy.



## 2.10 Regulacja poziomu głośności

1

Dotknąć ekranu czytnika z panelem dotykowym dłonią lub palcami.

Dotknąć kolejno: [\*] → [główny kod

PIN] → [#].

Dotknąć kolejno: [55] → [#].

2

Dotknąć przycisku [2], aby zwiększyć głośność, lub przycisku [8], aby zmniejszyć głośność.

Dotknąć przycisku [#], aby potwierdzić zmianę poziomu głośności.

## 2.11 Przywracanie ustawień fabrycznych

Procedura przywracania spowoduje usunięcie **wszystkich** kodów PIN (głównego i osobistych) oraz usunie sparowanie czytnika z panelem dotykowym z zamkiem ENTR™.

1

Dotknąć ekranu czytnika z panelem dotykowym dłonią lub palcami.

Dotknąć kolejno: [\*] → [główny kod

PIN] → [#].

Dotknąć kolejno: [99] → [#].

2

Wprowadzić [główny kod PIN] → [#].

### Główny i osobiste kody PIN zostały usunięte

Zielony wskaźnik [OK] zaświeci się na 1 sekundę i zostaną wyemitowane 2 krótkie sygnały dźwiękowe.

Urządzenie wykonuje autotest i przywraca ustawienia fabryczne.

### Główny i osobiste kody PIN nie zostały usunięte

Czerwony wskaźnik [Error] (Błąd) zaświeci się na 1 sekundę i zostanie wyemitowany 1 długi sygnał dźwiękowy.

Więcej informacji na stronie  
[yalelock.pl](http://yalelock.pl)



Informacje oraz rysunki w niniejszej instrukcji mogą ulec zmianie. Yale zastrzega sobie prawo do zmiany specyfikacji i wzoru produktu w dowolnym momencie bez uprzedzenia.

Zgodnie z przepisami Ustawy z dnia 29 lipca 2005 r. o ZSEIE zabronione jest umieszczanie łącznie z innymi odpadami zużytego sprzętu oznakowanego symbolem przekreślonego kosza. Użytkownik chcąc pozbyć się sprzętu elektronicznego i elektrycznego jest zobowiązany do oddania go do punktu zbierania zużytego sprzętu.

